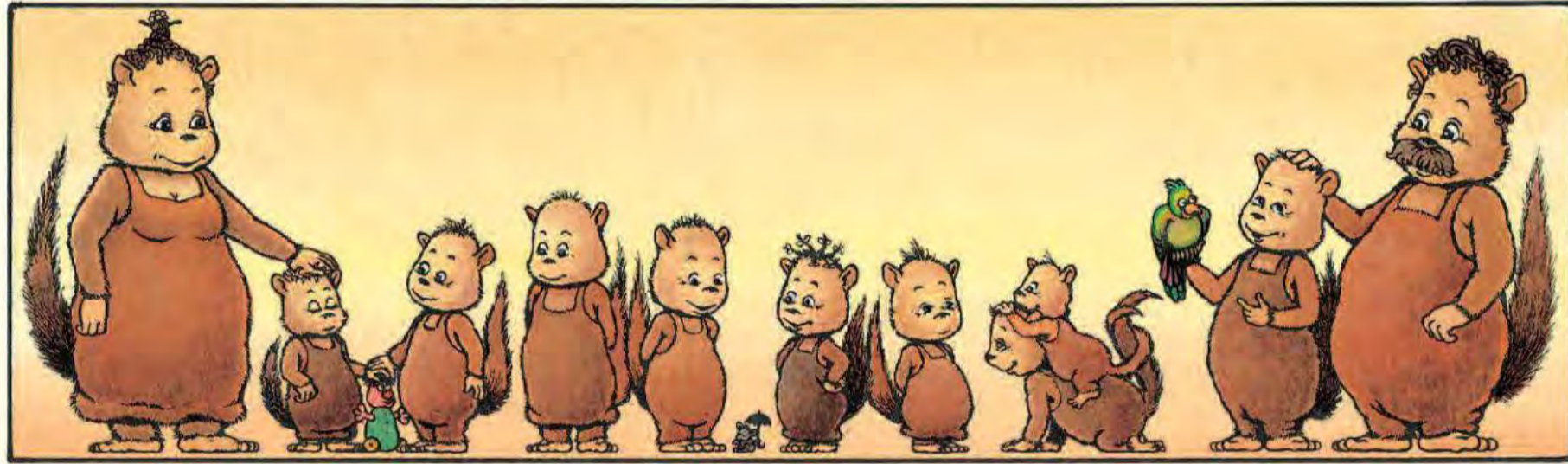


Voilà ma vallée. Je suis né dans l'Arbre-Maison sur les Falaises Bleues. Je suis un Touim's.
Tous les Touim's vivent dans ma vallée. C'est la plus belle du monde.

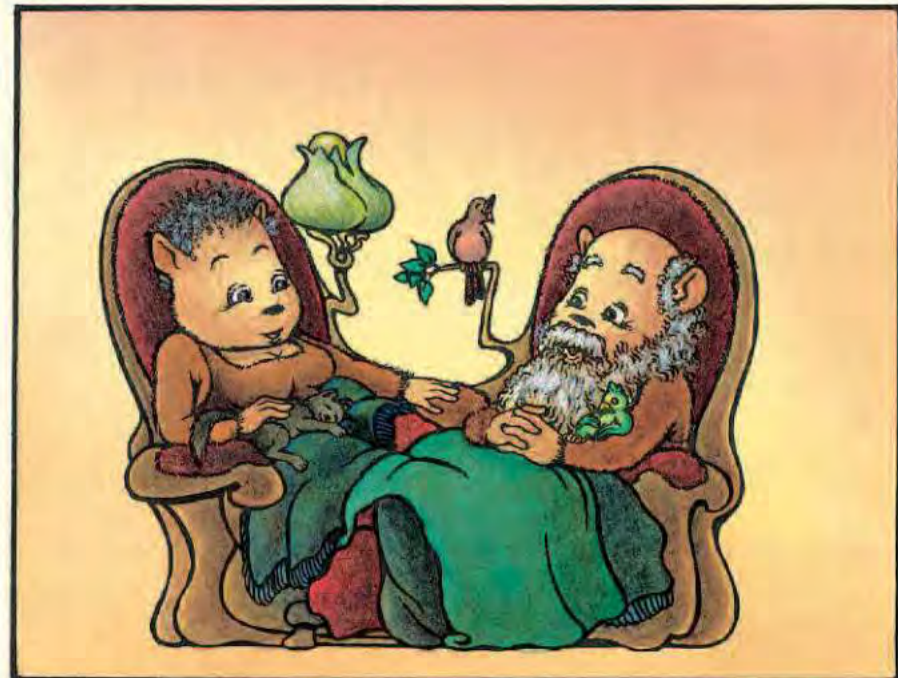
Ma famille



Quand je suis né, ma maman a dit : « Quel beau petit Touim's, il est doux comme l'Île Toufou-Toufu. On va l'appeler Poutchy-Bloue. » Elle m'a embrassé et mon papa m'a mis dans sa main et m'a présenté au monde, aux étoiles et à la lune. Il a dit : « Voilà notre nouvel enfant, il s'appelle Poutchy-Bloue ! » Le monde entier m'a vu, et moi, j'ai vu que le monde était très grand, avec le ciel au-dessus, ma vallée en dessous et ma famille au milieu. Ma famille, c'est papa, maman, les parents de maman, qui boivent toujours leur thé sur une branche, les parents de papa, qui aiment les animaux, mes quatre sœurs, mes quatre frères, moi et mon Didi qui craint la pluie.



Ma maman (Mirmilla-Moume). Soyotte. Trousse-Bidouille. Smargoule. Moi. Tresse-Finouille. Blounotte. Mousse-Boubâ (dessous). Olie-Boulie (dessus). Fouchtry-Fouchtra et son Blabla. Mon papa (Bompa-Boune).



Mes grands-parents: Touim'Sipoye et Touim'Soulie, Touim'Souzizou et Touim'Sibâ.

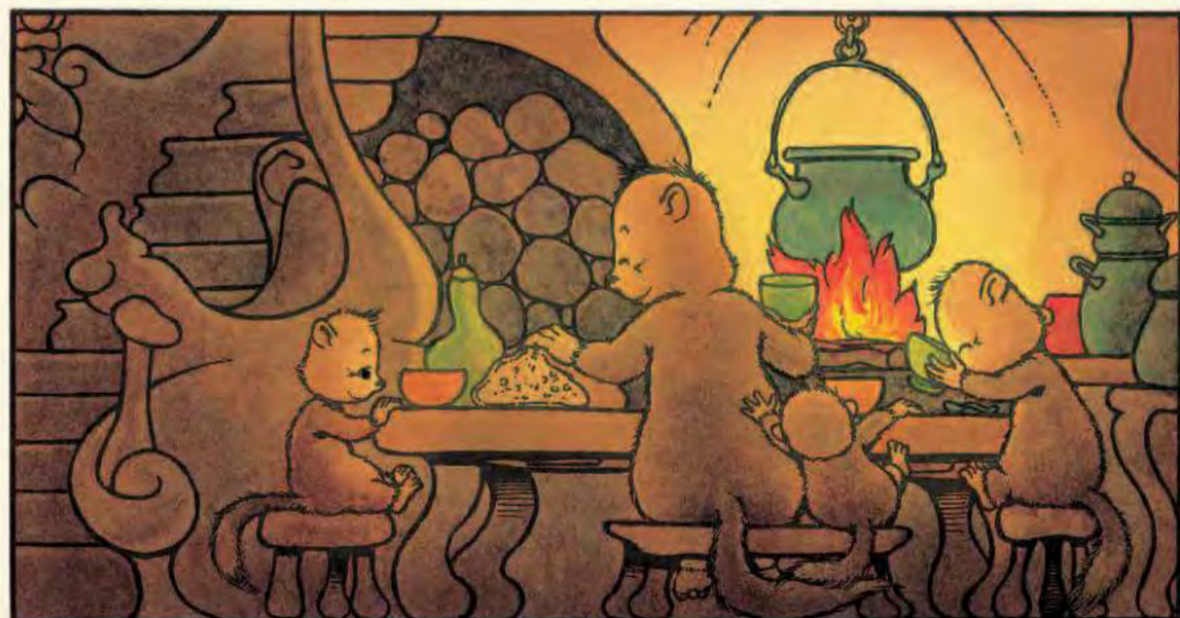


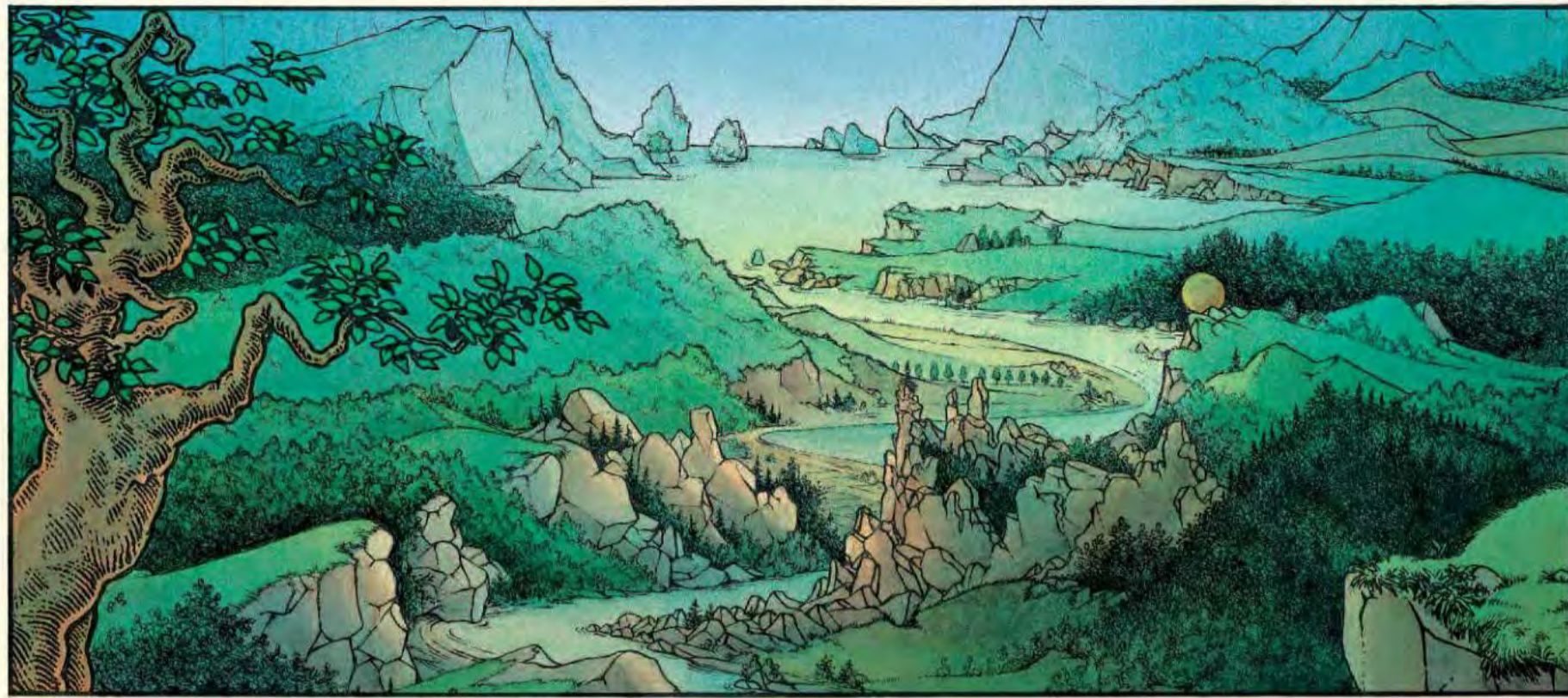
L'Arbre-Maison

Dans mon Arbre-Maison, tout en haut, il y a la chambre des étoiles, où on est tous nés, sauf Olie-Boulie parce que maman était en visite chez Touim'Soulie et Touim'Sipoye. Tout en bas, entre les racines, il y a les caves, les réserves de nourriture. Entre les deux, il y a : les chambres, un plongeoir, des escaliers, la salle des trapèzes, des bibliothèques, du feu dans les cheminées.



Les Arbres-Maisons ne poussent pas n'importe comment. Il faut savoir les planter au bon endroit et bien s'en occuper. Le mien, c'est Poutrâ-Potché-Moume, la grand-mère du grand-père du père de la grand-mère de ma mère, qui l'a planté. Elle s'y est installée à l'âge de cent deux ans, pour la naissance de son premier enfant, Torn-Biclou.





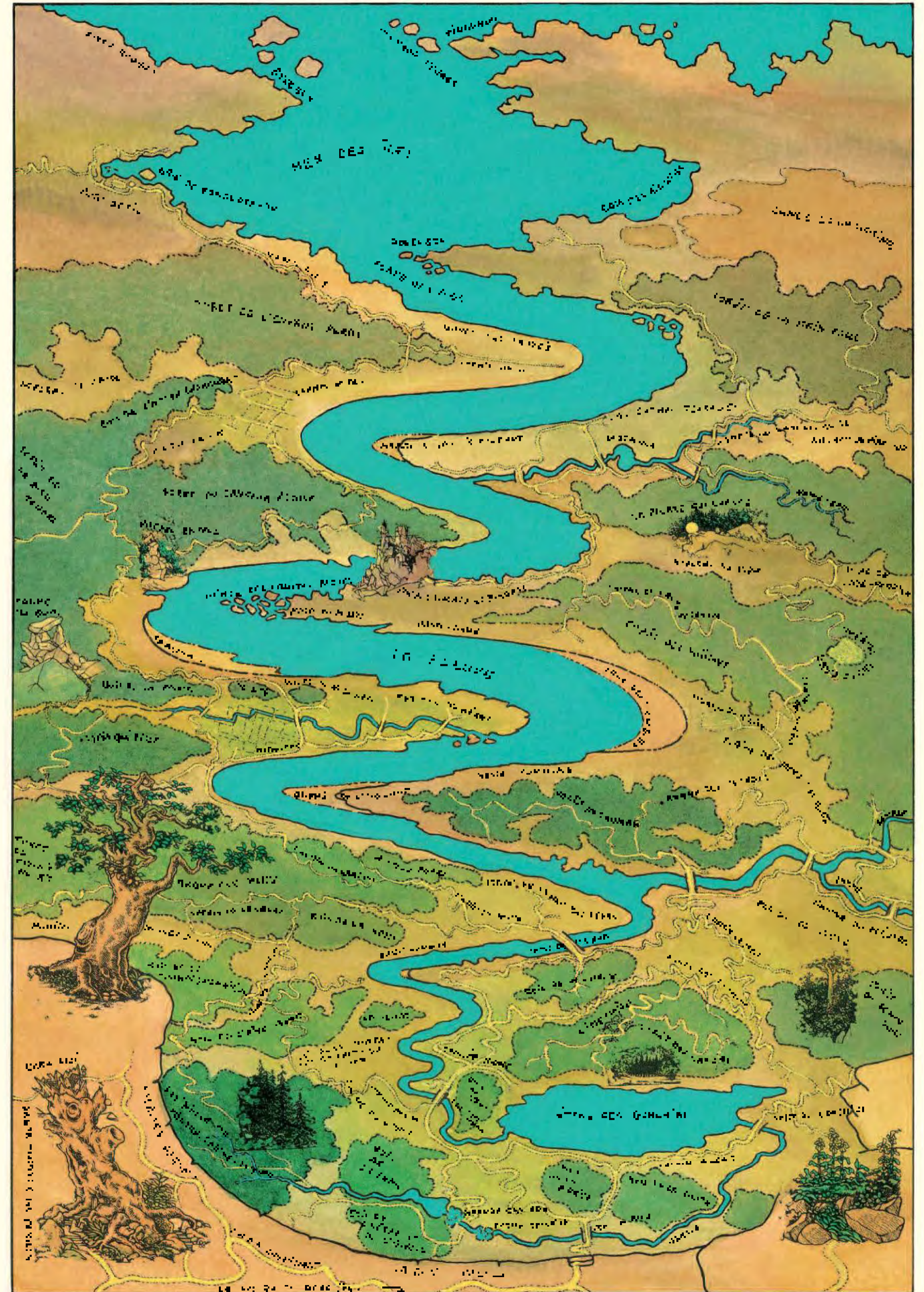
Chaque fois qu'un Touim's fait un vœu, il va coller une feuille d'or sur la Pierre-qui-chante. Quand le vent



souffle d'une certaine façon, la pierre chante et les vœux se réalisent. C'était déjà comme ça du temps des Gouch'ni. Les Gouch'ni sont timides et ressemblent à des champignons.



Un jour, il y a très longtemps, ils ont disparu. J'ai toujours rêvé de voir un Gouch'ni. Un soir de bon vent, j'ai fait un vœu et quand la pierre a chanté, je l'ai vu.



La Forêt de l'Enfant Perdu



Du vivant de Poutrâ-Potché-Moume, Piong, tout enfant, s'est perdu dans une forêt. Il en est ressorti trois cents ans plus tard, un peu grandi. Sa famille fut aussi heureuse que lui de son retour. Aujourd'hui, les enfants vont jouer à se perdre dans la forêt. Ils n'ont pas peur, car Souflambise, la fille de Piong, a trouvé un moyen de revenir facilement.



Pour jouer, chacun a son fil. Il ne faut pas le perdre. On peut voir le Puits aux Étoiles, suivre les traces de Piong, et passer devant le Monstre endormi. Ce monstre, personne ne sait comment le réveiller. Mais personne n'essaie. On ne sait pas s'il est méchant ou gentil.

